

А.А. АБИДОВА
(Нальчик)

**ИССЛЕДОВАНИЕ САМООЦЕНКИ
СТУДЕНТОВ-ИНОСТРАНЦЕВ
КАБАРДИНО-БАЛКАРСКОГО
ГОСУДАРСТВЕННОГО
УНИВЕРСИТЕТА КАК ФАКТОРА,
ВЛИЯЮЩЕГО НА РАЗВИТИЕ
ИХ КОММУНИКАТИВНОЙ
КОМПЕТЕНТНОСТИ**

Показано влияние самооценки студентов-иностранцев Кабардино-Балкарского государственного университета на развитие их коммуникативной компетентности. Выявлены уровни самооценки иностранных студентов, которые содействуют или препятствуют развитию их коммуникативной компетентности.

Ключевые слова: *адаптация, интернационализация, коммуникативная компетентность, самооценка, уровни самооценки.*

Фундаментальность высшего профессионального образования РФ с каждым годом все более расширяет границы конкурентоспособности в мировом образовательном пространстве. Концепция открытого образовательного пространства, принятая в России, и присоединение России к Болонскому процессу, как отмечают Ю.Н. Дорожкин, Л.Т. Матизова, естественным образом увеличивают количество иностранных студентов, желающих получить образование в российских вузах, чтобы в последующем, получив диплом о высшем образовании в России, работать у себя на родине. Следовательно, перед принимающей стороной стоит задача обеспечения оптимальных условий жизни и учебы иностранных студентов с учетом сложного процесса их адаптации к новому образу жизнедеятельности [1].

Контингент иностранных студентов Кабардино-Балкарского государственного университета (КБГУ) свидетельствует о его фактической значимости в области политики и экономики страны, о повышении конкурентоспособности вуза на мировом образовательном пространстве. Обучение иностранных граждан в КБГУ играет немаловажную роль в поддержке материально-технической и научной базы университета, поэтому контроль за качеством образования, предоставляемого иностранным студентам, должен быть на высоком уровне. Необходим исследовательский и научный подход

к обучению студентов-иностранцев в КБГУ, к проблемам, возникающим в период их обучения в вузе. Одной из таких проблем является и предмет настоящего исследования – самооценка студентов-иностранцев, которая, как выяснилось, оказывает значительное влияние на развитие их коммуникативной компетентности.

В настоящее время существует множество научных работ, посвященных названной проблеме, что свидетельствует о ее актуальности. Однако материал, изложенный в научной литературе, носит общий характер. В многочисленных монографических изданиях рассмотрены более узкие аспекты самооценки студентов-иностранцев. На наш взгляд, необходимо учитывать современные условия при исследовании проблемы обозначенной темы.

Высокая значимость проблемы и ее недостаточная практическая разработанность в рамках именно Кабардино-Балкарского государственного университета определяют новизну данного исследования, цель которого – проанализировать самооценку иностранных студентов в период их обучения в КБГУ, выявить виды (уровни) самооценки и определить степень влияния этих уровней на развитие коммуникативной компетентности студентов-иностранцев.

Исследование развития личности не может обойтись без анализа психологического состояния, особенно если речь идет о динамике развития, становления профессиональной деятельности. В данном случае важно знать особенности восприятия личности самой собой, т.е. ее самооценку. Самооценка – это оценка человеком самого себя, своих возможностей, качеств и места среди других людей. Как отмечает А.А. Реан, самооценка относится к центральным образованиям личности, ее ядру. Само формирование самооценки происходит в процессе деятельности и межличностного взаимодействия. Отношение человека к самому себе является наиболее поздним образованием в системе его отношений к миру. Самооценка напрямую связана с процессом социальной адаптации и дезадаптации личности [6].

Методика самооценки А.А. Реана помогла нам выявить эталон личности для каждого студента и степень совпадения его самооценки с этим эталоном. В исследовании участвовали 114 студентов-иностранцев разных курсов обучения (1-я группа – начальные курсы, т.е. подготовительное отделение, и 1-й курс; 2-я группа – 3–5-е курсы). Студентам было предложено записать 10 наиболее важных качеств, которые необходимы современному специалисту, нумеруя

их в порядке убывания значимости (например, профессиональная компетентность, высокий интеллект, организованность, стремление к творчеству, доброта, сильная воля и т.д.). Те же 10 качеств следовало пронумеровать в том порядке, в котором они, по мнению иностранных студентов, выражены у них самих.

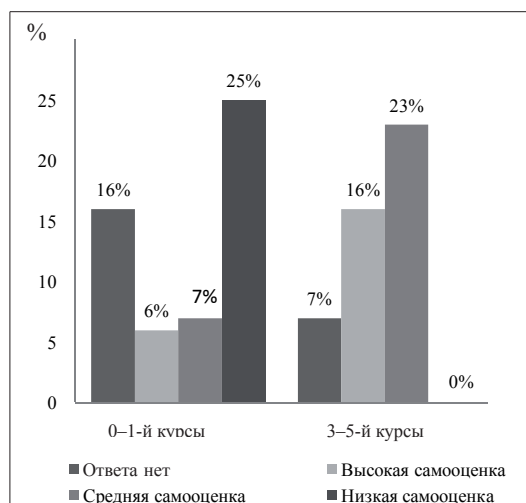
Результаты исследования показали, что к идеальным студентам-иностранцам относят следующие качества личности: *адекватность, активность, внимательность, высокая работоспособность, высокий интеллект, доброта, дружелюбие, интуитивность, искренность, красота, мудрость, непрерывное самообразование, общительность, объективность, опытность, организованность, ответственность, откровенность, патриотичность, преданность, профессиональная компетентность, реалистичность, религиозность, серьезность, сильная воля, сильный характер, стремление к творчеству, терпимость, уважительность, умение сделать правильный выбор, умение сохранять спокойствие, умеренная эмоциональность, уравновешенность, ладнокровность, целеустремленность, человечность, честность, элитарность.*

Наиболее часто упоминались такие качества идеала, как 1) высокий интеллект (21% студентов-иностранцев); 2) профессиональная компетентность (12%); 3) сильная воля (10%); 4) организованность (5%); 5) доброта (3%). У себя студенты чаще всего обнаруживают 1) сильную волю (22%); 2) общительность (14%); 3) честность (11%); 4) религиозность (7%); 5) красоту (4%).

Следуя методике А.А. Реана, по каждому качеству мы подсчитали разность ранговых мест в первом и втором ряду и по предложенной формуле вычислили коэффициент корреляции, который выступает показателем самооценки. Таким образом, определились 3 вида самооценки: низкая, средняя и высокая. Процентные показатели самооценки двух групп студентов-иностранцев отражены в таблице.

Самооценка студентов-иностранцев на первых и старших курсах обучения

Показатель самооценки	Количество студентов, чел. (%)		
	0–1-й курсы	3–5-й курсы	Всего
Низкая	29 (25)	0 (0)	29 (25)
Средняя	8 (7)	26 (23)	34 (30)
Высокая	7 (6)	18 (16)	25 (22)
Ответа нет	18 (16)	8 (7)	26 (23)



Сравнительная характеристика самооценки студентов-иностранцев КБГУ

Более наглядно результаты тестирования по самооценке студентов-иностранцев отображены на рисунке.

Анализ результатов тестирования показывает, что низкая самооценка у студентов-иностранцев преобладает на первых курсах обучения в вузе. Связано это в первую очередь с проблемами адаптации иностранных студентов к новой среде. Любого студента (независимо от склада характера), приехавший в Россию, претерпевает снижение самооценки за счет появляющихся в адаптационный период проблем. Что касается студентов старших курсов, их самооценка выше.

Следующий этап тестирования выявил степень влияния самооценки каждого студента на развитие его коммуникативной компетентности. В бланк опроса мы включили не только вопросы для студентов, но и интересующие нас вопросы к преподавателям этих студентов: 1) Какая реальная самооценка данного студента? 2) Какова успеваемость студента? 3) Какое отношение студента к Вам? 4) Какое отношение у студента к однокурсникам?

По мнению преподавателей, низкая самооценка у студентов-иностранцев преобладает только на первых курсах обучения (27%). На всех остальных курсах для студентов-иностранцев характерен высокий уровень самооценки (42%). Средний уровень, как отмечают преподаватели, свойствен лишь 15% из числа опрошенных студентов.

Результаты анализа тестирования студентов и преподавателей показали, что студенты-иностранцы с низкой самооценкой (25%) имеют затруднения в учебе, в освоении русского

языка, во взаимоотношениях с преподавателями и местными студентами. Адаптационный период таких студентов протекает достаточно медленно, языковой барьер преодолевается трудно. В связи с этим мы считаем, что низкая самооценка препятствует развитию коммуникативной компетентности у таких студентов.

Студенты со средней (30%) и высокой (22%) самооценкой отличаются успехом в освоении русского языка, активностью на занятиях и общительностью. Однако необходимо отметить, что есть и такие студенты-иностранцы (15%), которые независимо от их высокой самооценки имеют языковые проблемы, отражающиеся общении с преподавателем и в успеваемости. Высокая самооценка этих студентов мешает, по мнению преподавателей, адекватно оценивать свои возможности, а значит, также препятствует развитию их коммуникативной компетентности.

При исследовании влияния самооценки студентов-иностранцев на развитие их коммуникативной компетентности мы выявили следующую закономерную тенденцию: студенты-иностранцы с низким уровнем успеваемости имеют заниженную или завышенную самооценку, студенты-иностранцы с высоким уровнем успеваемости имеют адекватную самооценку.

Таким образом, можно сделать вывод: фактор – адекватная или заниженная самооценка – содействует или препятствует развитию коммуникативной компетентности студентов-иностранцев.

Литература

1. Дорожкин Ю.Н., Мазитова Л.Т. Проблемы социальной адаптации иностранных студентов // СОЦИС. 2007. № 3.
2. Михайленко О.И. Влияние самооценки студента на успеваемость обучения в вузе // Перспектива-2011: материалы 15-й Междунар. науч.-практ. конф. Нальчик, 2011. Т. 3.
3. Михайленко О.И. Коммуникативная компетентность как фактор повышения качества педагогического образования // Акмеология. 2007. №3. Т. 3.
4. Михайленко О.И. Программа групповых тренинговых занятий : метод. указ. Нальчик : Кабард.-Балкар. гос. ун-т, 2007.
5. Реан А.А. Психология познания педагогом личности учащихся. М., 1990.
6. Слотина Т.В. Психология личности : учеб. пособие. URL : http://fictionbook.ru/author/t_v_slotina/psihologiya_lichnosti_uchebnoe_posobie/read_online.html?page=4.

Research of self-assessment of foreign students of Kabardino-Balkaria State University as the factor that influences the development of their communicative competence

There is considered the influence of self-assessment of foreign students of Kabardino-Balkaria State University on the development of their communicative competence. There are found out the levels of self-assessment of foreign students that favour or prevent from development of their communicative competence.

Key words: *adaptation, internationalization, communicative competence, self-assessment, levels of self-assessment.*

**И.О. ЛОГИНОВА, В.Б. ЧУПИНА,
Ю.В. ЖИВАЕВА, Е.И. ЧЕРНОВА
(Красноярск)**

ИССЛЕДОВАНИЕ ВЗАИМОСВЯЗИ ХАРАКТЕРА СОЦИОКУЛЬТУРНОЙ ИДЕНТИЧНОСТИ С ПОКАЗАТЕЛЯМИ САМОАКТУАЛИЗАЦИОННОГО ПОТЕНЦИАЛА СТУДЕНТОВ КАК ХАРАКТЕРИСТИК ЖИЗНЕННОГО САМООСУЩЕСТВЛЕНИЯ

Представлены результаты эмпирического исследования характера социокультурной идентичности и показателей самоактуализационного потенциала. Описывается достоверная взаимосвязь компонентов самоактуализационного потенциала, которые находятся в прямой зависимости от показателей социокультурной идентичности студентов малого города и мегаполиса.

Ключевые слова: *социокультурная идентичность, самоактуализационный потенциал, жизненное самоосуществление человека, малый город, мегаполис.*

В процессе жизнедеятельности человек обретает спектр разнообразных возможностей, реализация которых расширяет их. Однако здесь появляется проблема не столько выбора возможностей, но прежде всего эффективного их осуществления и тем самым осуществления себя. Жизненное самоосущест-